

# ANADOLU HAYAT EMEKLİLİK A.Ş.

## 1 OCAK 2014 -30 HAZİRAN 2014 ARA DÖNEM KONSOLİDE OLMAYAN FAALİYET RAPORU

### İÇİNDEKİLER

---

#### 1. BÖLÜM SUNUŞ

- 1.1 DÜNYA VE TÜRKİYE EKONOMİSİ
- 1.2 ORTAKLIK YAPISI VE PAYLARA AİT BİLGİLER
- 1.3 ESAS SÖZLEŞME DEĞİŞİKLİKLERİ
- 1.4 YÖNETİM KURULU BAŞKANI VE ÜYELERİ
- 1.5 İŞLETMENİN FAALİYET KONUSU VE SEKTÖRDEKİ KONUMUNUN DEĞERLENDİRİLMESİ
- 1.6 KATEGORİLERİ İTİBARIYLA DÖNEM İÇİNDE ÇALIŞAN PERSONELİN ORTALAMA SAYISI
- 1.7 ORGANİZASYON ŞEMASI

#### 2. BÖLÜM FİNANSAL BİLGİLER

- 2.1 SON BEŞ YILLIK DÖNEME İLİŞKİN ÖZET FİNANSAL BİLGİLER
- 2.2 MALİ BÜNYEYE İLİŞKİN GÖSTERGELER VE ORANLAR
- 2.3 30 HAZİRAN 2014 ÖZET KONSOLİDE OLMAYAN FİNANSAL TABLOLARI

## **ANADOLU HAYAT EMEKLİLİK A.Ş.**

01 OCAK-30 HAZİRAN 2014

ARA DÖNEM KONSOLİDE OLMAYAN FAALİYET RAPORU

### **1. BİRİNCİ BÖLÜM: SUNUŞ**

#### **1.1 DÜNYA ve TÜRKİYE EKONOMİSİ:**

2014 yılının ilk çeyreğinde Türkiye ekonomisi beklentilerin üzerinde bir performans göstererek yıllık bazda %4,3 büyümüştür. Bu performansta, net ihracatın olumlu katkısı kadar, beklentilerin üzerinde kuvvetli kalan iç talep de etkili olmuştur. Mevsim etkisinden arındırılıp bakıldığında 2013 yılı son çeyreğinde yükselmeye başlayan büyüme hızının 2014 yılı ilk çeyreğinde artarak sürdüğü görülmektedir. Büyümeye dair açıklanan güçlü ilk çeyrek verisine rağmen, takip eden aylarda tüketim ve üretime dair gelen anket verileri ekonomik büyümenin yılın ikinci çeyreğinde ivme kaybettiğine işaret etmektedir. Reel sektör güven endeksi Haziran ayında aylık bazda 0,7 puan, TÜİK'in yayınladığı tüketici güven endeksi aylık bazda %3 gerilemiştir. Ayrıca, satın alma yöneticileri endeksi (PMI) da kritik seviye olan 50'nin altına inerek 48,8 seviyesine gerilemiştir. Haziran ayında yıllık tüketici enflasyonunda gerileme yaşanmıştır. Aylık bazda %0,3 olarak gerçekleşen tüketici fiyatlarının artış hızı yıllık bazda %9,7'den %9,2'ye düşmüştür.

Global risk algısındaki gevşeme ve gelişmiş ülke merkez bankalarının gerçekleştirdiği toplantılardan çıkan piyasaları destekleyici yöndeki mesajlar ile birlikte TCMB Para Politikası Kurulu, politika faizini 75 baz puan indirirken (%8,75 seviyesine) faiz koridorunu koruyarak, tedbirli bir faiz indirimi gerçekleştirmiştir.

Yılın ikinci çeyreğinde Euro Bölgesi yavaşlama sinyalleri verirken, ABD ekonomisinden olumlu sinyaller gelmeye devam etmektedir. Euro Bölgesi imalat sanayi PMI verileri Haziran ayında beklentilerin altında kalırken ikinci çeyreklik dönem ortalaması ilk çeyreğe kıyasla gerilemiştir. Enflasyon verisi ise Haziran ayında yıllık bazda %0.5 seviyesinde yatay seyrederken, son dört buçuk yılın en düşük seviyesinde kalmıştır. Bu veriler ilk çeyrekte Euro Bölgesi'nde görülen toparlanmanın devamının gelmeyeceğine dair endişeleri artırmıştır. Avrupa Merkez Bankası (ECB), 3 Temmuz'daki toplantısında beklentiler doğrultusunda politika faiz oranında değişikliğe gitmemiştir. Toplantı sonrası yapılan açıklamada, Euro Bölgesi ekonomisine ilişkin risklerin aşağı yönlü olmaya devam ettiği belirtilmiştir.

Yılın ilk çeyreğinde ABD ekonomisi %2,9 daralmış ve 2009 yılı ilk çeyreğinden bu yana en kötü performansını göstermiştir. Kötü gelen ilk çeyrek verisinden sonra, ikinci çeyreğe dair gelen veriler ise ekonominin tüketim, üretim, konut ve özel sektör yatırımları üzerinden toparlanmakta olduğuna işaret etmiştir. Mayıs ayında tüketici enflasyonu yıllık artış hızı %2'den %2,1'e yükselirken, Haziran ayı ISM imalat endeksi artışını sürdürmüş, işsizlik oranı ise %6.3'ten %6.1'e gerilemiştir. 18 Haziran'daki para politikası kurulu toplantısında ABD Merkez Bankası bu toparlanmaya dikkat çekerken, uygulanan ılımlı para politikasının uzun bir süre daha devam edeceği sinyalini vermiş, enflasyondaki yükselişin geçici olduğunu belirtmiştir.

## ANADOLU HAYAT EMEKLİLİK A.Ş.

01 OCAK-30 HAZİRAN 2014

ARA DÖNEM KONSOLİDE OLMAYAN FAALİYET RAPORU

### 1.2 ORTAKLIK YAPISI ve PAYLARA AİT BİLGİLER:

Şirketimiz çıkarılmış sermayesinin kayıtlı sermaye tavanı içerisinde 350.000.000.-TL'den 380.000.000.-TL'ye yükseltilmesi için 07.05.2014 tarihi itibarıyla Sermaye Piyasası Kurulu'na başvuruda bulunulmuştur. Bunun neticesinde ihraç edilecek 30.000.000.-TL nominal değerli paylara ilişkin ihraç belgesi, Sermaye Piyasası Kurulu'nun 13.06.2014 tarih ve 18/588 sayılı kararı ile onaylanmış ve sermaye artırımı işlemi Haziran ayı sonu itibarıyla tamamlanmıştır.

30 Haziran 2014 tarihi itibarıyla Şirket'in ödenmiş sermayesi 380.000.000 TL olup, tamamı ödenmiş her biri 1 Kr değerindeki 38.000.000.000 paydan ibarettir.

Sermayenin ortaklara göre dağılımı aşağıdaki gibidir:

ORTAĞIN TİCARİ UNVANI	PAY TUTARI (TL)	PAY ORANI (%)
TÜRKİYE İŞ BANKASI A.Ş.	235.600.000	62
ANADOLU ANONİM TÜRK SİGORTA ŞTİ.	76.000.000	20
MİLLİ REASÜRANS T.A.Ş.	3.800.000	1
HALKA AÇIK	64.600.000	17
<b>TOPLAM</b>	<b>380.000.000</b>	<b>100</b>

380.000.000 TL tutarındaki sermayeyi temsil eden 38.000.000.000 payın 100.000.000 adedi (A) Grubu, kalan 37.900.000.000 adedi ise (B) Grubu'dur. Bilanço tarihi itibarıyla (A) Grubu payların tamamı ortaklardan Türkiye İş Bankası A.Ş.'ye aittir.

(A) Grubu pay sahiplerine, Yönetim Kurulu Üyeleri'nin seçimi dışında herhangi bir imtiyaz tanınmamıştır. Yönetim Kurulu Üyelerinin 7'si (A) Grubu, 4'ü ise (B) Grubu pay sahiplerinin göstereceği adaylar arasından Genel Kurulca seçilir. Esas sözleşmeye göre sermaye artırımlarında, yeni (A) grubu pay ihdas edilemez.

**ANADOLU HAYAT EMEKLİLİK A.Ş.**

01 OCAK-30 HAZİRAN 2014

ARA DÖNEM KONSOLİDE OLMAYAN FAALİYET RAPORU

**Kar Payı Dağıtımı:**

24 Mart 2014 tarihinde gerçekleştirilen Ortaklar Olağan Genel Kurul Toplantısı'nda, 2013 yılı karından tamamı nakit olmak üzere 50.000.000 TL (%14,28571) tutarında brüt kar payı dağıtılması kabul edilmiştir.

2013 yılı nakit kar paylarının dağıtımına 26 Mart 2014 tarihinde başlanmıştır. Kar paylarına ilişkin bilgi aşağıdaki tabloda sunulmuştur.

DAĞITILAN KAR PAYI ORANI HAKKINDA BİLGİ				
PAY BAŞINA NAKİT TEMETTÜ BİLGİLERİ				
	GRUBU	TOPLAM NAKİT TEMETTÜ TUTARI (TL)	1 TL NOMİNAL DEĞERLİ HİSSEYE İSABET EDEN NAKİT TEMETTÜ	
			TUTARI (TL)	ORAN (%)
BRÜT	A	142.857,14	0,1428571	14,28571
	B	49.857.142,86	0,1428571	14,28571
	<u>TOPLAM</u>	50.000.000,00		
NET	A	121.428,57	0,1214286	12,14286
	B	42.378.571,43	0,1214286	12,14286
	<u>TOPLAM</u>	42.500.000,00		

## ANADOLU HAYAT EMEKLİLİK A.Ş.

01 OCAK-30 HAZİRAN 2014

ARA DÖNEM KONSOLİDE OLMAYAN FAALİYET RAPORU

### 1.3. ESAS SÖZLEŞME DEĞİŞİKLİKLERİ:

Sermaye artırımı işlemleri kapsamında, Esas Sözleşmemizin "Sermaye ve Paylar" başlıklı "altıncı" maddesi aşağıdaki şekilde değiştirilmiştir.

### ANADOLU HAYAT EMEKLİLİK A.Ş. ESAS SÖZLEŞMESİ DEĞİŞİKLİĞİ

<u>6. MADDENİN ESKİ SEKLİ</u>	<u>6. MADDENİN YENİ SEKLİ</u>
<p>Sermaye ve Paylar</p> <p>Madde 6- Şirket, Sermaye Piyasası Kanunu hükümlerine göre kayıtlı sermaye sistemini kabul etmiş ve Sermaye Piyasası Kurulu'nun 15.06.2000 tarih ve 67/1039 sayılı izni ile bu sisteme geçmiştir. Şirketin kayıtlı sermayesi 450.000.000-(Dört yüzellimilyon) TL olup her biri 1 Kr itibari değerinde 45.000.000.000 (Kırkbeş milyar) paya bölünmüştür.</p> <p>Şirketin çıkarılmış sermayesi <b>350.000.000.- (üç yüzellimilyon) TL</b>'dir. Bunun; 1.000.000.- (Birmilyon) TL'si her biri 1 Kr itibari değerinde 100.000.000 (Yüz milyon) paya bölünmüş A grubu, <b>349.000.000.- (Üç yüz kır dokuz milyon) TL</b>'si her biri 1 Kr itibari değerinde <b>34.900.000.000 (Otuz dört milyar dokuz yüz milyon)</b> paya bölünmüş çeşitli tarihlerde çıkarılan B Grubu olup tamamı ödenmiştir.</p> <p>Sermaye artırımlarında yeni (A) Grubu pay ihraç edilemez.</p> <p>Sermaye Piyasası Kurulu'nca verilen kayıtlı sermaye tavanı izni 2011-2015 yılları (5 yıl) için geçerlidir. 2015 yılı sonunda izin verilen kayıtlı sermaye tavanına ulaşamamış olsa dahi, 2015 yılından sonra yönetim kurulunun sermaye artırımı kararı alabilmesi için; daha önce izin verilen tavan ya da yeni bir tavan tutarı için Sermaye Piyasası Kurulu'ndan izin almak suretiyle genel kuruldan yeni bir süre için yetki alması zorunludur. Söz konusu yetkinin alınmaması durumunda Şirket kayıtlı sermaye sisteminden çıkmış sayılır.</p> <p>Yönetim Kurulu, 2011-2015 yılları arasında, Sermaye Piyasası Kanunu Hükümlerine uygun olarak gerekli gördüğü zamanlarda kayıtlı sermaye tavanına kadar nama yazılı paylar ihraç edilerek çıkarılmış sermayeyi artırmaya yetkilidir.</p> <p>Payların itibari değeri 1.000.-TL iken önce 5274 sayılı Türk Ticaret Kanununda Değişiklik Yapılmasına Dair Kanun uyarınca 1 Yeni Kuruş, daha sonra 4 Nisan 2007 tarih ve 2007/11963 sayılı Bakanlar Kurulu Kararı ile Yeni Türk Lirası ve Yeni Kuruş'ta yer alan "Yeni" ibaresinin 1 Ocak 2009 tarihinde kaldırılması sebebiyle 1 Kuruş olarak değiştirilmiştir. Bu değişim sebebiyle, toplam pay sayısı azalmış olup 1.000.-TL'lik 10 adet pay karşılığında 1 (Yeni) Kuruş itibari değerli pay verilmiştir.</p>	<p>Sermaye ve Paylar</p> <p>Madde 6- Şirket, Sermaye Piyasası Kanunu hükümlerine göre kayıtlı sermaye sistemini kabul etmiş ve Sermaye Piyasası Kurulu'nun 15.06.2000 tarih ve 67/1039 sayılı izni ile bu sisteme geçmiştir. Şirketin kayıtlı sermayesi 450.000.000-(Dört yüzellimilyon) TL olup her biri 1 Kr itibari değerinde 45.000.000.000 (Kırkbeş milyar) paya bölünmüştür.</p> <p>Şirketin çıkarılmış sermayesi <b>380.000.000.- (üç yüz seksen milyon) TL</b>'dir. Bunun; 1.000.000.- (Birmilyon) TL'si her biri 1 Kr itibari değerinde 100.000.000 (Yüz milyon) paya bölünmüş A grubu, <b>379.000.000.- (Üç yüz yetmiş dokuz milyon) TL</b>'si her biri 1 Kr itibari değerinde <b>37.900.000.000 (Otuz yedimilyar dokuz yüz milyon)</b> paya bölünmüş çeşitli tarihlerde çıkarılan B Grubu olup tamamı ödenmiştir.</p> <p>Sermaye artırımlarında yeni (A) Grubu pay ihraç edilemez.</p> <p>Sermaye Piyasası Kurulu'nca verilen kayıtlı sermaye tavanı izni 2011-2015 yılları (5 yıl) için geçerlidir. 2015 yılı sonunda izin verilen kayıtlı sermaye tavanına ulaşamamış olsa dahi, 2015 yılından sonra yönetim kurulunun sermaye artırımı kararı alabilmesi için; daha önce izin verilen tavan ya da yeni bir tavan tutarı için Sermaye Piyasası Kurulu'ndan izin almak suretiyle genel kuruldan yeni bir süre için yetki alması zorunludur. Söz konusu yetkinin alınmaması durumunda Şirket kayıtlı sermaye sisteminden çıkmış sayılır.</p> <p>Yönetim Kurulu, 2011-2015 yılları arasında, Sermaye Piyasası Kanunu Hükümlerine uygun olarak gerekli gördüğü zamanlarda kayıtlı sermaye tavanına kadar nama yazılı paylar ihraç edilerek çıkarılmış sermayeyi artırmaya yetkilidir.</p> <p>Payların itibari değeri 1.000.-TL iken önce 5274 sayılı Türk Ticaret Kanununda Değişiklik Yapılmasına Dair Kanun uyarınca 1 Yeni Kuruş, daha sonra 4 Nisan 2007 tarih ve 2007/11963 sayılı Bakanlar Kurulu Kararı ile Yeni Türk Lirası ve Yeni Kuruş'ta yer alan "Yeni" ibaresinin 1 Ocak 2009 tarihinde kaldırılması sebebiyle 1 Kuruş olarak değiştirilmiştir. Bu değişim sebebiyle, toplam pay sayısı azalmış olup 1.000.-TL'lik 10 adet pay karşılığında 1 (Yeni) Kuruş itibari değerli pay verilmiştir.</p>

**ANADOLU HAYAT EMEKLİLİK A.Ş.**

01 OCAK-30 HAZİRAN 2014

ARA DÖNEM KONSOLİDE OLMAYAN FAALİYET RAPORU

<p>Söz konusu değişim ile ilgili olarak ortakların sahip olduğu paylardan doğan hakları saklıdır.</p> <p>İşbu esas sözleşmede yer alan “Türk Lirası” ibareleri yukarıda belirtilen Bakanlar Kurulu Kararı uyarınca değiştirilmiş ibarelerdir.</p> <p>Sermayeyi temsil eden paylar kaydileştirme esasları çerçevesinde kayden izlenir.</p> <p>Sermaye artırımına ilişkin kararlar özel durumun açıklanması kapsamında kamuya duyurulur.</p> <p>İçkaynaklardan yapılan artırım hariç, payların nakdi bedelleri tamamen ödenmediği sürece sermaye artırılamaz.</p>	<p>Söz konusu değişim ile ilgili olarak ortakların sahip olduğu paylardan doğan hakları saklıdır.</p> <p>İşbu esas sözleşmede yer alan “Türk Lirası” ibareleri yukarıda belirtilen Bakanlar Kurulu Kararı uyarınca değiştirilmiş ibarelerdir.</p> <p>Sermayeyi temsil eden paylar kaydileştirme esasları çerçevesinde kayden izlenir.</p> <p>Sermaye artırımına ilişkin kararlar özel durumun açıklanması kapsamında kamuya duyurulur.</p> <p>İçkaynaklardan yapılan artırım hariç, payların nakdi bedelleri tamamen ödenmediği sürece sermaye artırılamaz.</p>
---	---

## ANADOLU HAYAT EMEKLİLİK A.Ş.

01 OCAK-30 HAZİRAN 2014

ARA DÖNEM KONSOLİDE OLMAYAN FAALİYET RAPORU

### 1.4 YÖNETİM KURULU BAŞKANI VE ÜYELERİ

ADI SOYADI	GÖREVİ
Mahmut MAGEMİZOĞLU	Yönetim Kurulu Başkanı
Salih KURTULUŞ	Yönetim Kurulu Başkan Vekili
Mete UĞURLU	Yönetim Kurulu Üyesi ve Genel Müdür
Murat ATALAY	Yönetim Kurulu Üyesi
Tuncay ERCENK	Yönetim Kurulu Üyesi
Recai Semih NABİOĞLU	Yönetim Kurulu Üyesi
Fehmi Cem EYÜBOĞLU	Yönetim Kurulu Üyesi
Prof. Dr. Mehmet Baha KARAN	Yönetim Kurulu Üyesi (Bağımsız)
Doç. Dr. Atakan YALÇIN	Yönetim Kurulu Üyesi (Bağımsız)
Dr. Merih Rafet AKGÜNAY	Yönetim Kurulu Üyesi (Bağımsız)
Erda GERÇEK	Yönetim Kurulu Üyesi (Bağımsız)

a) 24 Mart 2014 tarihinde gerçekleştirilen Şirketimiz Olağan Genel Kurul toplantısında göreve seçilen yeni Yönetim Kurulumuz, kendi aralarında görev dağılımı yaparak; Başkanlığa Sayın Mahmut Magemizoğlu'nun ve Başkan Vekilliği'ne Sayın Salih Kurtuluş'un seçilmelerine oybirliği ile karar vermiştir.

b) Yönetim Kurulumuzun 18 Nisan 2014 tarihli toplantısında;

Yönetim Kurulu Üyelerimizden Sayın Ebru Özşuca'nın istifasının kabulüne, haiz olduğu birinci derece imza yetkisinin kaldırılmasına ve yerine, Türk Ticaret Kanunu'nun 363. ve Şirket Esas Sözleşmesi'nin 10. Maddesi gereğince, Genel Kurul'un ilk toplantısına kadar görev yapmak üzere Sayın Fehmi Cem Eyüboğlu'nun seçilmesine ve kendisine Şirketi temsil etmek üzere birinci derece imza yetkisi verilmesine karar verilmiştir.

c) Genel Müdürümüz Sn. Mete Uğurlu 30.06.2014 tarihinde emekli olarak Genel Müdürlük ve Yönetim Kurulu Üyeliği görevlerinden ayrılmıştır.

#### Yönetim Kurulu Komite Üyelerinin Seçimi:

a) Şirketimizin 24 Mart 2014 tarihli Yönetim Kurulu Toplantısı'nda;

-Denetimden Sorumlu Komite'ye Prof. Dr. Mehmet Baha Karan'ın başkanlık etmesine, Doç. Dr. Atakan Yalçın'ın üyeliğe seçilmesine,

-Kurumsal Yönetim Komitesi'ne Prof. Dr. Mehmet Baha Karan'ın başkanlık etmesine, R. Semih Nabioğlu'nun üyeliğe seçilmesine,

-Riskin Erken Saptanması Komitesi'ne Doç. Dr. Atakan Yalçın'ın başkanlık etmesine ve R. Semih Nabioğlu'nun üyeliğe seçilmesine

b) Şirketimizin 27 Mayıs 2014 tarihli Yönetim Kurulu Toplantısı'nda;

- Sermaye Piyasası Kurulu tarafından 3 Ocak 2014 tarih ve 28871 sayılı Resmi Gazete'de yayımlanan Kurumsal Yönetim Tebliği'nin 11. maddesinin 2. fıkrası gereğince, Muhasebe Müdürü Sayın N. Cem Özcan'ın Kurumsal Yönetim Komitesi'ne üye olarak seçilmesine

karar verilmiştir.

## ANADOLU HAYAT EMEKLİLİK A.Ş.

01 OCAK-30 HAZİRAN 2014

ARA DÖNEM KONSOLİDE OLMAYAN FAALİYET RAPORU

### 1.5 İŞLETMENİN FAALİYET KONUSU VE SEKTÖRDEKİ KONUMUNUN DEĞERLENDİRİLMESİ:

Anadolu Hayat Emeklilik A.Ş.'nin fiili faaliyet konusu, Bireysel Emeklilik Tasarruf ve Yatırım Sistemi Kanunu, Sigortacılık Kanunu, Türk Ticaret Kanunu ve Sermaye Piyasası Kanunu ile diğer ilgili tüm mevzuatlarda öngörülen esas ve kurallara uygun hareket etmek kaydıyla, hayat grubu sigortaları, kaza sigortaları, hastalık sigortaları gibi mevzuatın izin verdiği tüm sigortacılık ve reasürans işlemlerini yürütmek, bireysel emeklilik faaliyetlerinde bulunmak, bu konulara ilişkin aracılık hizmeti almaktır. Türkiye'nin ilk hayat sigortası şirketi Anadolu Hayat Emeklilik faaliyetlerine 1990 yılında başlamıştır.

Bireysel emeklilik ve hayat sigortası alanlarında faaliyet gösteren Anadolu Hayat Emeklilik, İstanbul'daki genel merkezi ve yurt çapında yaygın dağıtım ağıyla katma değeri yüksek ve kaliteli hizmet sunmayı sürdürmektedir. Şirketimiz Doğu Karadeniz Bölge Müdürlüğü, 17 Mart 2014 tarihinden itibaren Trabzon'da faaliyete başlamıştır. Anadolu Hayat Emeklilik; İstanbul (2), Ankara, Adana, Bursa, İzmir ve Antalya ve Trabzon'da bulunan bölge müdürlükleri, İstanbul'da bulunan Müşteri Hizmetleri Merkezi, Kuzey Kıbrıs Türk Cumhuriyeti'ndeki şubesi, direkt satış ekibi, 300'e yakın özel acentesi ve geniş bankasürans ağıyla ürünlerini müşterileriyle buluşturmaktadır.

Genel Müdürümüz Sn. Mete Uğurlu 30.06.2014 tarihinde emekli olarak Genel Müdürlük ve Yönetim Kurulu Üyeliği görevlerinden ayrılmıştır.

Şirketimiz ile Banka-Finans ve Sigorta İşçileri Sendikası (BASİSEN) arasında yapılan görüşmeler sonucunda, 01.05.2014-30.04.2016 tarihlerini kapsayan 13. Dönem Toplu İş Sözleşmesi 04.07.2014 tarihinde imzalanmıştır.

Süre sonu gelen birikimli ve klasik hayat sigortası ya da Bireysel Emeklilik Sistemi'nden emeklilik hakkını kazanan müşterilerimiz ile vakıf ve sandıklardan ayrılarak (VASA) gelir sigortası yaptıran kişilere sunulmak üzere yeni Gelir Sigortası ürünlerimiz 6 Mayıs 2014 tarihi itibarıyla satışa sunulmuştur.

Şirketimizin kurduğu emeklilik yatırım fonlarının unvanları SPK'nın 20.03.2014 tarih ve 231 sayılı izni doğrultusunda aşağıdaki şekilde değiştirilmiştir. Değişiklikler 16.05.2014 tarihi itibarıyla uygulanmaya başlanmıştır.

ESKİ FON UNVANI	YENİ FON UNVANI
Anadolu Hayat Emeklilik A.Ş. Para Piyasası Likit Emeklilik Yatırım Fonu (Karma)	Anadolu Hayat Emeklilik A.Ş. Para Piyasası Likit Esnek Emeklilik Yatırım Fonu
Anadolu Hayat Emeklilik A.Ş. Gelir Amaçlı Karma Borçlanma Araçları Emeklilik Yatırım Fonu (Dolar)	Anadolu Hayat Emeklilik A.Ş. Gelir Amaçlı Birinci Kamu Dış Borçlanma Araçları Emeklilik Yatırım Fonu
Anadolu Hayat Emeklilik A.Ş. Gelir Amaçlı Karma Borçlanma Araçları Emeklilik Yatırım Fonu (Euro)	Anadolu Hayat Emeklilik A.Ş. Gelir Amaçlı İkinci Kamu Dış Borçlanma Araçları Emeklilik Yatırım Fonu
Anadolu Hayat Emeklilik A.Ş. Büyüme Amaçlı Uluslararası Karma Emeklilik Yatırım Fonu	Anadolu Hayat Emeklilik A.Ş. Büyüme Amaçlı İkinci Esnek Emeklilik Yatırım Fonu

30.06.2014 tarihli Emeklilik Gözetim Merkezi (EGM) verilerine göre, Bireysel Emeklilik Sistemindeki (BES) katılımcı sayısı 4,6 milyon kişiyi, katılımcıların devlet katkısı dahil toplam fon tutarı da 31,7 milyar TL'yi aşmıştır. Sektördeki toplam katkı payı tutarı ise yaklaşık 24,5 milyar TL olarak açıklanmıştır.

Bireysel Emeklilik Sistemi'nin kurucularından biri olan Anadolu Hayat Emeklilik, bu branştaki onbirinci yılında 30.06.2014 tarihi itibarıyla katılımcılara ait 6,3 milyar TL'lik devlet katkısı dahil fon tutarı ve %20'lik piyasa payıyla sektör liderliğini devam ettirmiştir. Şirketimiz, 802.764 katılımcı ile de %17,3'lük pazar payına sahiptir. Haziran sonu itibarıyla yatırıma yönlendirilen toplam tutar 4,7 milyar TL'yi aşmıştır.

2014 Haziran ayı sektör verileri ele alındığında, hayat sigortası prim üretimi yaklaşık 1.555 milyon TL olarak gerçekleşmiştir. Sigorta sektörü toplam prim üretiminin %11,72'sine denk gelen bu üretimin %84'ü sektördeki ilk 10 şirket tarafından gerçekleştirilmiştir.

Faaliyete geçtiği günden bu yana hayat sigortaları branşında ülkemizin en önde gelen şirketlerinden biri olan Anadolu Hayat Emeklilik 30.06.2014 tarihli verilere göre 169,6 milyon TL prim üretimiyle %10,91'lik pazar payına sahiptir.

Şirketimiz bilanço dönemi itibarıyla 11 milyon TL teknik kar elde etmiş ve net karı 31,6 milyon TL'ye ulaşmıştır. Şirketimizin aktif büyüklüğü ise 8,98 milyar TL olarak gerçekleşmiştir.



**ANADOLU HAYAT EMEKLİLİK A.Ş.**

01 OCAK-30 HAZİRAN 2014

ARA DÖNEM KONSOLİDE OLMAYAN FAALİYET RAPORU

Şirketimizin hayat sigortaları branşında 30.06.2014 tarihi itibarıyla ödediği toplam vade gelimi, vefat ve maluliyet tazminatı tutarı 164,13 milyon TL'dir. Bu kapsamda birikimli ürünlerimiz için sigorta süresi sonunda 147,04 milyon TL, vefat ve maluliyet tazminatı olarak ise 17,09 milyon TL tutarında ödeme yapılmıştır.

**1.6 KATEGORİLERİ İTİBARIYLA DÖNEM İÇİNDE ÇALIŞAN PERSONELİN ORTALAMA SAYISI:**

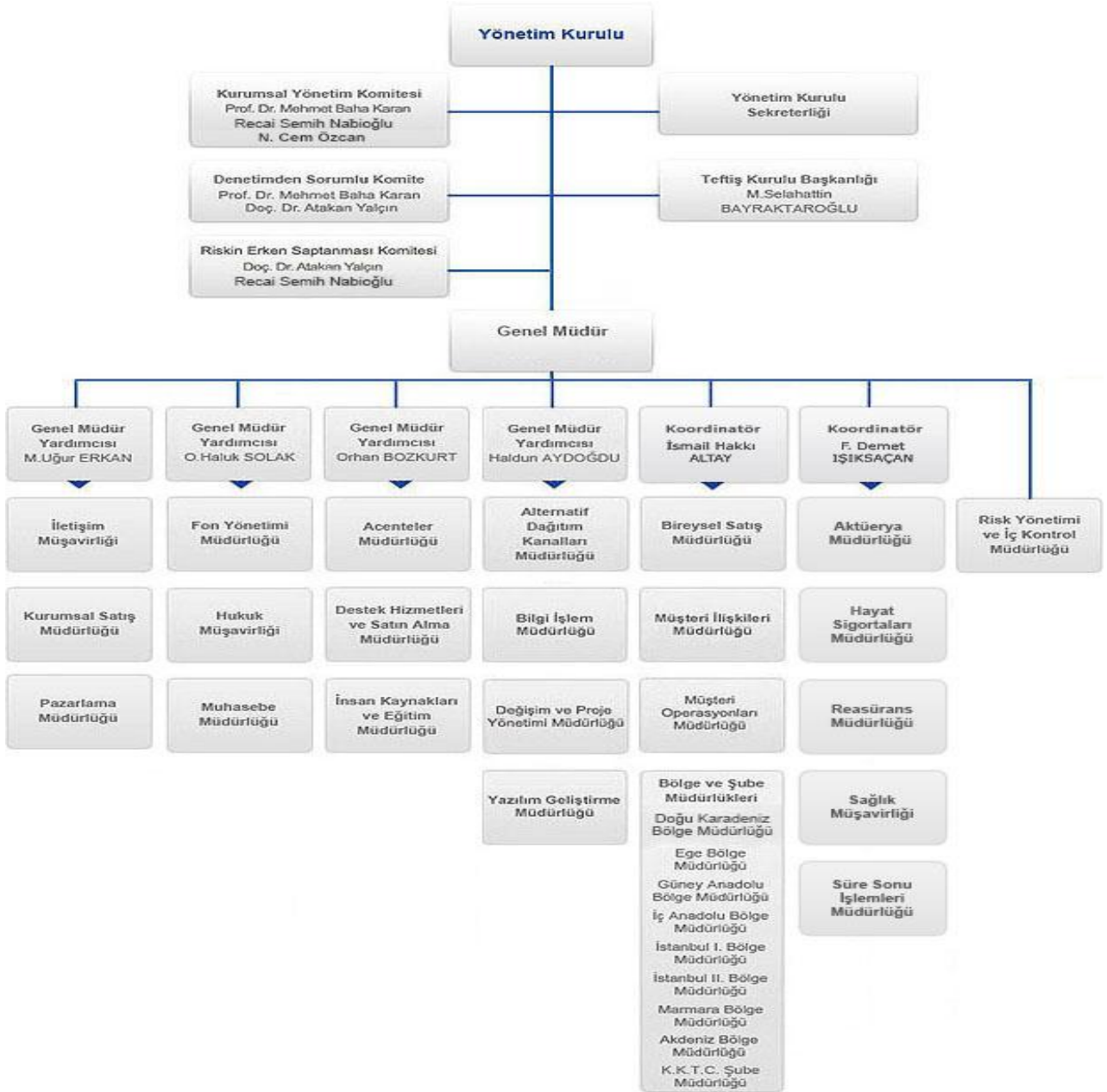
	<b>30 Haziran 2014</b>	<b>31 Aralık 2013</b>
Üst düzey yönetici	7	7
Yönetici	103	94
Memur	358	331
Sözleşmeli personel	3	5
Pazarlama ve satış elemanı	374	352
Diğer	11	12
<b>Toplam</b>	<b>856</b>	<b>801</b>

# ANADOLU HAYAT EMEKLİLİK A.Ş.

01 OCAK-30 HAZİRAN 2014

ARA DÖNEM KONSOLİDE OLMAYAN FAALİYET RAPORU

## 1.7 ORGANİZASYON ŞEMASI:



**ANADOLU HAYAT EMEKLİLİK A.Ş.**

01 OCAK-30 HAZİRAN 2014

ARA DÖNEM KONSOLİDE OLMAYAN FAALİYET RAPORU

**2. İKİNCİ BÖLÜM: FİNANSAL BİLGİLER****2.1 SON BEŞ YILLIK DÖNEME İLİŞKİN ÖZET FİNANSAL BİLGİLER (BİN TL)****Sigorta Primi ve Bireysel Emeklilik Katkı Payı Üretimi****Bireysel Emeklilik Katkı Payı Üretimi**

2010	2011	Değişim	2012	Değişim	2013	Değişim	2014/6
530.774	667.103	26	712.733	7	992.202	39	519.829

**Hayat/Hayat Dışı Prim Üretimi**

2010	2011	Değişim	2012	Değişim	2013	Değişim	2014/6
357.610	348.436	-3	367.968	6	395.009	7	170.146

**Prim ve Katkı Payı Üretimi Toplamı**

2010	2011	Değişim	2012	Değişim	2013	Değişim	2014/6
888.384	1.015.539	14	1.080.701	6	1.387.211	28	689.975

**Matematik Karşılıklar ve Kar Payı İhtiyatları**

2010	2011	Değişim	2012	Değişim	2013	Değişim	2014/6
2.090.760	2.027.283	-3	2.205.674	9	1.871.476	-15	1.883.872

**Emeklilik Fon Büyüklüğü**

2010	2011	Değişim	2012	Değişim	2013	Değişim	2014/6
2.619.960	3.030.070	16	4.277.830	41	5.231.179	22	6.298.137

**Vade Gelimi ve Vefat Tazminat Ödemeleri****Vade Gelimi**

2010	2011	Değişim	2012	Değişim	2013	Değişim	2014/6
117.124	147.320	26	168.239	14	257.875	53	147.043

**Vefat Tazminatı**

2010	2011	Değişim	2012	Değişim	2013	Değişim	2014/6
12.548	15.445	23	23.111	50	32.154	39	17.090

**Toplam**

2010	2011	Değişim	2012	Değişim	2013	Değişim	2014/6
129.672	162.765	26	191.350	18	290.029	52	164.133

**ANADOLU HAYAT EMEKLİLİK A.Ş.**

01 OCAK-30 HAZİRAN 2014

ARA DÖNEM KONSOLİDE OLMAYAN FAALİYET RAPORU

**Teknik Sonuçlar****Hayat**

2010	2011	Değişim	2012	Değişim	2013	Değişim	2014/6
13.945	34.447	147	33.416	-3	63.412	90	11.156

**Hayat Dışı**

2010	2011	Değişim	2012	Değişim	2013	Değişim	2014/6
-226	-7	+	18	-	16	-11	-7

**Bireysel Emeklilik**

2010	2011	Değişim	2012	Değişim	2013	Değişim	2014/6
13.120	5	-	19.496	+	-11.135	-	-120

**Toplam**

2010	2011	Değişim	2012	Değişim	2013	Değişim	2014/6
26.839	34.445	28	52.929	54	52.293	-1	11.029

**Mali Gelir**

2010	2011	Değişim	2012	Değişim	2013	Değişim	2014/6
70.034	57.222	-18	63.514	11	65.436	3	36.366

**Mali Gider ve Diğer Giderler**

2010	2011	Değişim	2012	Değişim	2013	Değişim	2014/6
-10.041	-13.582	35	-10.768	-21	-19.252	79	-6.015

**Vergi Öncesi Kar**

2010	2011	Değişim	2012	Değişim	2013	Değişim	2014/6
86.832	78.085	-10	105.675	35	98.477	-7	41.380

**Özkaynaklar**

2010	2011	Değişim	2012	Değişim	2013	Değişim	2014/6
450.646	430.162	-5	524.680	22	533.869	2	527.421

**Aktif Toplamı**

2010	2011	Değişim	2012	Değişim	2013	Değişim	2014/6
5.298.991	5.647.734	7	7.222.090	28	7.902.405	9	8.980.593

**ANADOLU HAYAT EMEKLİLİK A.Ş.**

01 OCAK-30 HAZİRAN 2014

ARA DÖNEM KONSOLİDE OLMAYAN FAALİYET RAPORU

**2.2 MALİ BÜNYEYE İLİŞKİN BİLGİLER:**

Ara döneme ilişkin finansal göstergeler aşağıda yer alan tabloda sunulmuştur:

**Başlıca Finansal Göstergeler ve Rasyolar**

<b>Finansal Göstergeler Bin (TL)</b>	<b>2010</b>	<b>2011</b>	<b>2012</b>	<b>2013</b>	<b>2014/6</b>
Toplam Prim ve Katkı Payı Üretimi*	888.384	1.004.546	1.080.701	1.387.211	689.975
Toplam Teknik Kar	26.839	34.445	52.929	52.293	11.029
Toplam Aktifler	5.298.991	5.647.734	7.222.090	7.902.405	8.980.593
Nominal Sermaye	250.000	300.000	300.000	350.000	380.000
Özkaynaklar	450.646	430.162	524.680	533.869	527.421
Mali Gelir	70.034	57.222	63.514	65.436	36.366
Vergi Öncesi Kar	86.832	78.085	105.675	98.477	41.380
<b>Başlıca Rasyolar</b>	<b>(%)</b>	<b>(%)</b>	<b>(%)</b>	<b>(%)</b>	<b>(%)</b>
Vergi Öncesi Kar/Özkaynaklar	19	18	20	18	8
Prim ve Katkı Payı Üretimi/Toplam Aktifler	17	18	15	18	8
Özkaynaklar/Toplam Aktifler	9	8	7	7	6

\* Toplam prim rakamına ferdi kaza branşından elde edilen primler dahildir.

**ANADOLU HAYAT EMEKLİLİK A.Ş.**

01 OCAK-30 HAZİRAN 2014

ARA DÖNEM KONSOLİDE OLMAYAN FAALİYET RAPORU

**2.3 30 Haziran 2014 ÖZET KONSOLİDE OLMAYAN MALİ TABLOLAR:  
ANADOLU HAYAT EMEKLİLİK A.Ş.  
ÖZET KONSOLİDE OLMAYAN BİLANÇO  
(Sınırlı Bağımsız Denetimden Geçmiş)**

TL

**VARLIKLAR****I- CARİ VARLIKLAR**

A- Nakit ve Nakit Benzeri Varlıklar	147.589.741
B- Finansal Varlıklar ile Riski Sigortalılara Ait Finansal Yatırımlar	2.414.373.704
C- Esas Faaliyetlerden Alacaklar	6.363.593.120
D- İlişkili Taraflardan Alacaklar	207.140
E- Diğer Alacaklar	4.756.251
F- Gelecek Aylara Ait Giderler ve Gelir Tahakkukları	9.798.078
G- Diğer Cari Varlıklar	27.844
<b>I- Cari Varlıklar Toplamı</b>	<b>8.940.345.878</b>

**II- CARİ OLMAYAN VARLIKLAR**

A- Esas Faaliyetlerden Alacaklar	-
B- İlişkili Taraflardan Alacaklar	-
C- Diğer Alacaklar	-
D- Finansal Varlıklar	8.762.193
E- Maddi Varlıklar	24.035.828
F- Maddi Olmayan Varlıklar	7.348.488
G-Gelecek Yıllara Ait Giderler ve Gelir Tahakkukları	4.151
H-Diğer Cari Olmayan Varlıklar	95.999
<b>II- Cari Olmayan Varlıklar Toplamı</b>	<b>40.246.659</b>
<b>Varlıklar Toplamı (I+II)</b>	<b>8.980.592.537</b>

**YÜKÜMLÜLÜKLER****III- KISA VADELİ YÜKÜMLÜLÜKLER**

A- Finansal Borçlar	-
B- Esas Faaliyetlerden Borçlar	6.438.508.187
C-İlişkili Taraflara Borçlar	11.271
D- Diğer Borçlar	8.001.583
E-Sigortacılık Teknik Karşılıkları	1.978.604.540
F- Ödenecek Vergi ve Benzeri Diğer Yükümlülükler ile Karşılıkları	9.922.003
G- Diğer Risklere İlişkin Karşılıklar	6.778.549
H- Gelecek Aylara Ait Gelirler ve Gider Tahakkukları	2.285.391
I- Diğer Kısa Vadeli Yükümlülükler	63
<b>III - Kısa Vadeli Yükümlülükler Toplamı</b>	<b>8.444.111.587</b>

**ANADOLU HAYAT EMEKLİLİK A.Ş.**

01 OCAK-30 HAZİRAN 2014

ARA DÖNEM KONSOLİDE OLMAYAN FAALİYET RAPORU

**ANADOLU HAYAT EMEKLİLİK A.Ş.  
ÖZET KONSOLİDE OLMAYAN BİLANÇO  
(Sınırlı Bağımsız Denetimden Geçmiş)**

TL

**IV- UZUN VADELİ YÜKÜMLÜLÜKLER**

A- Finansal Borçlar	-
B- Esas Faaliyetlerden Borçlar	-
C- İlişkili Taraflara Borçlar	-
D- Diğer Borçlar	-
E- Sigortacılık Teknik Karşılıkları	-
F- Diğer Yükümlülükler ve Karşılıkları	-
G- Diğer Risklere İlişkin Karşılıklar	9.060.309
H- Gelecek Yıllara Ait Gelirler ve Gider Tahakkukları	-
I- Diğer Uzun Vadeli Yükümlülükler	-
<b>IV- Uzun Vadeli Yükümlülükler Toplamı</b>	<b>9.060.309</b>

**ÖZSERMAYE****V- ÖZSERMAYE**

A- Ödenmiş Sermaye	380.000.000
B- Sermaye Yedekleri	-
C- Kar Yedekleri	108.952.685
D- Geçmiş Yıllar Karları	6.887.574
E- Geçmiş Yıllar Zararları (-)	-
F- Dönem Net Karı	31.580.382
<i>Dönem Net Karı</i>	<i>29.533.820</i>
<i>Dağıtım Konu Olmayan Dönem Karı</i>	<i>2.046.562</i>
<b>V- Özsermaye Toplamı</b>	<b>527.420.641</b>
<b>Yükümlülükler Toplamı (III+IV+V)</b>	<b>8.980.592.537</b>

**ANADOLU HAYAT EMEKLİLİK A.Ş.**

01 OCAK-30 HAZİRAN 2014

ARA DÖNEM KONSOLİDE OLMAYAN FAALİYET RAPORU

**ANADOLU HAYAT EMEKLİLİK A.Ş.**  
**ÖZET KONSOLİDE OLMAYAN GELİR TABLOSU**  
(Sınırlı Bağımsız Denetimden Geçmiş)

TL

**I-TEKNİK BÖLÜM**

A- Hayat Dışı Teknik Gelir	332.807
B- Hayat Dışı Teknik Gider(-)	(339.885)
C- Teknik Bölüm Dengesi- Hayat Dışı (A - B)	(7.078)
D- Hayat Teknik Gelir	245.548.028
E- Hayat Teknik Gider	(234.391.791)
F- Teknik Bölüm Dengesi- Hayat (D – E)	11.156.237
G- Emeklilik Teknik Gelir	77.518.555
H- Emeklilik Teknik Gideri	(77.639.149)
I- Teknik Bölüm Dengesi- Emeklilik (G – H)	(120.594)

**II-TEKNİK OLMAYAN BÖLÜM**

C- Teknik Bölüm Dengesi- Hayat Dışı	(7.078)
F- Teknik Bölüm Dengesi- Hayat	11.156.237
I - Teknik Bölüm Dengesi- Emeklilik	(120.594)
J- Genel Teknik Bölüm Dengesi (C+F+I)	11.028.565
K- Yatırım Gelirleri	36.366.360
L- Yatırım Giderleri (-)	(4.669.145)
M- Diğer Faaliyetlerden ve Olağandışı Faaliyetlerden Gelir ve Karlar ile Gider ve Zararlar (+/-)	(1.345.398)
N- Dönem Net Karı veya Zararı	31.580.382